

LES GLINIDES



Il s'agit principalement du NOVONORM®.
Ils abaissent la glycémie en stimulant la sécrétion pancréatique d'insuline.
Ce traitement doit être mis en œuvre progressivement et se prend en début des repas.
Ils peuvent être associés à la METFORMINE et/ou à une insuline lente.

Mécanisme d'action

Ce sont des insulino-sécréteurs d'action brève qui agissent en abaissant la glycémie post-prandiale (deux heures après le début du repas).

Effets secondaires

Le plus fréquent est l'**hypoglycémie** survenant en cas de surdosage ou de repas insuffisant.
Il peut survenir parfois des troubles gastro-intestinaux, de rares allergies cutanées et de très rares troubles de la vision.

L'ACARBOSE et le MIGLITOL

Il s'agit du GLUCOR® et du DIASTABOL®.
Ils agissent en inhibant l'absorption intestinale de glucose, ce qui permet de réduire l'élévation glycémique après le repas (glycémie post prandiale). Ils ne peuvent **pas causer d'hypoglycémies**.
Ils doivent se prendre en début de repas.
Leur tolérance digestive peut être mauvaise (flatulences, diarrhées, douleurs abdominales).

LES GÉNÉRIQUES



Un médicament original est un médicament découvert par un laboratoire pharmaceutique qui a alors l'exclusivité de la production.

Au delà d'un certain temps, les autres laboratoires peuvent le commercialiser à leur tour sous un autre nom, en utilisant la même molécule : le générique.

Le médecin peut prescrire directement le nom de la molécule, c'est à dire le générique, au lieu de son nom commercial.

Le pharmacien peut aussi vous proposer lui même le médicament générique, METFORMINE par exemple au lieu de GLUCOPHAGE®. Dans tous les cas, l'efficacité sera identique avec un prix moindre.

Antidiabétiques	
AMAREL®	GLIMÉPIRIDE
DAONIL®	GLIBENCLAMIDE
HEMI-DAONIL®	GLIBENCLAMIDE
DIAMICRON®	GLICLAZIDE
GLUCOPHAGE®	METFORMINE

Dans tous les cas, n'hésitez pas à faire appel à votre médecin, et à demander conseil à votre pharmacien.



Réseau Atlantique Diabète

Centre Hospitalier de La Rochelle
Rue du Dr Schweitzer - 17019 LA ROCHELLE Cedex
Tél. : 05 46 45 67 32 / 06 33 83 50 49 - Fax : 05 46 42 17 88
email : atlantique.diabete@wanadoo.fr
www.atlantique-diabete.com / www.atlantique-diabete.net



LES ANTI-DIABÉTIQUES

ORAUX



Votre Médecin vous a prescrit un médicament pour normaliser votre glycémie, cette brochure vous rappelle les éléments essentiels concernant les traitements oraux du diabète..

Les comprimés ne peuvent pas avoir un effet optimal en l'absence d'une alimentation équilibrée et d'une activité physique régulière.

LES BIGUANIDÉS

Il s'agit du GLUCOPHAGE®, du STAGID® et de la METFORMINE pour le générique.

Ils sont indiqués en première intention en cas d'excès de poids avec une glycémie élevée au réveil.

Mécanisme d'action

Ils diminuent la glycémie à jeun (à distance des repas).

Ils agissent principalement en réduisant la production du glucose par le foie.

Ils ne stimulent pas la sécrétion d'insuline et ne provoquent **pas d'hypoglycémies**.

Effets secondaires

Des troubles digestifs (diarrhées, nausées, vomissements) peuvent apparaître en début de traitement. Ils s'atténuent et disparaissent lorsque le comprimé est pris **au cours ou en fin de repas**.

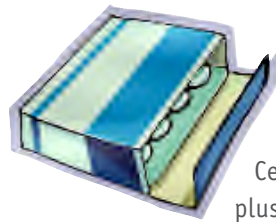
Précautions à prendre

Le traitement doit être arrêté en cas d'anesthésie générale et 48 heures avant et après l'injection de produit de contraste (scanner, urographie intra veineuse par exemple).

La consommation d'alcool associée peut provoquer des hypoglycémies graves et souvent non ressenties.



LES GLITAZONÉS



Il s'agit de l'ACTOS® et de l'AVANDIA®.

Ce sont des anti-diabétiques de plus en plus utilisés, qui peuvent avoir un intérêt au début du diabète.

Ils peuvent être utilisés seul ou associés à la METFORMINE (AVANDAMET®), à un sulfamide ou à un glinide.

Mécanisme d'action

Ils améliorent le contrôle glycémique à jeun et post prandial. Ils diminuent la résistance du corps à utiliser l'insuline en :

- agissant sur l'utilisation des graisses,
- augmentant la sensibilité des tissus à l'insuline,

Un délai de 6 semaines est souvent nécessaire pour que l'action de ce traitement se manifeste pleinement : **ne concluez pas à son inefficacité trop tôt**.

Effets secondaires

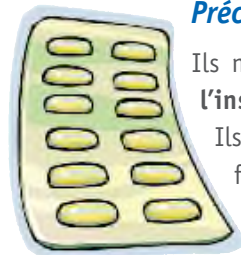
Ils sont en général bien tolérés, **ne provoquent pas d'hypoglycémies** car ne ils ne stimulent pas la sécrétion d'insuline.

Une prise de poids peut être observée, mais avec une meilleure répartition des graisses. Elle est aussi liée à une rétention d'eau.

Précautions à prendre

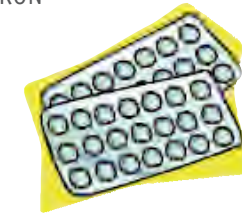
Ils ne doivent **jamais être associés à l'insuline**.

Ils sont contre-indiqués en cas d'insuffisance cardiaque.



LES SULFAMIDÉS

Ils s'appellent pour les trois principaux, AMAREL®, DAO-NIL® ou DIAMICRON®



Actuellement, ils sont souvent utilisés en prise unique (médicament à libération prolongée), le matin ou le midi et débutés à dose progressive.

Ils sont habituellement prescrits en deuxième intention associés à un biguanide, ou seul en première intention s'il existe une intolérance aux biguanides.

Ils peuvent être associés à l'insuline.

Mécanisme d'action

Ils améliorent surtout le contrôle glycémique à distance des repas en stimulant la sécrétion d'insuline par le pancréas.

Effets secondaires

Ce sont des insulino-sécréteurs, ils peuvent donc provoquer des **hypoglycémies**, notamment en fin d'après midi. La prise de boissons alcoolisées augmente le risque d'hypoglycémies.

Des troubles gastro-intestinaux, des allergies cutanées, et une prise de poids peuvent aussi être rencontrés.

